

Verzuimgegevens Mbo-sector 2012

Samenvatting, april 2013

Periode: januari 2012 t/m december 2012.

1. Inleiding

Eén van de belangrijkste doelstellingen van het Arboplusconvenant onderwijs, sector Beroepsonderwijs en Volwasseneneducatie (BVE) in de periode 2002 tot 2007 was het reduceren van het (ziekte)verzuim in deze sector.

In juni 2007 is tussen werkgevers- en werknemersorganisatie afgesproken te streven naar het behouden van de behaalde resultaten:

- het verzuimpercentage tot 1 jaar: beneden de 5%
- de verzuimfrequentie: minder dan 1,3 keer per medewerker
- de verzuimduur: korter dan 15 dagen

De verzuimgegevens van de MBO instellingen over geheel 2012 zijn verwerkt in deze sectorale verzuimrapportage door Mercus. De beschikbare gegevens in de verzuimrapportage laten over 2012 een daling bij beide verzuimpercentages zien ten opzichte van 2011. De verzuimduur korter dan 1 jaar en de verzuimduur langer dan 1 jaar zijn wel gestegen ten opzichte van de rapportageperiode over 2011. De verzuimfrequentie in de rapportageperiode over 2012 is afgenomen in vergelijking met de voorgaande rapportageperiode. Ook het nulverzuim is verbeterd in 2012. De daling van de verzuimpercentages in de rapportageperiode over 2012 ten opzichte van de voorgaande rapportageperiode kan dan ook worden toegeschreven aan de daling van de verzuimfrequentie en de stijging van het nulverzuim.

2. De verzuimgegevens

De verzuimgegevens in deze rapportage hebben, zoals eerder aangegeven, betrekking op 2012. Geanalyseerd worden het verzuimpercentage (VP2), de verzuimfrequentie, de gemiddelde verzuimduur (VD2) en het nulverzuim (Nulverzuim is het percentage medewerkers dat niet heeft verzuimd in de verslagperiode) die zijn berekend over alle verzuim t/m 12 maanden. Deze gegevens worden gehanteerd bij de vergelijking binnen de sector en met andere sectoren.

Onderstaande tabel geeft de ontwikkelingen weer van de verzuimgegevens over de afgelopen drie jaren. Het verzuimpercentage en de verzuimfrequentie laten een daling zien ten opzichte van de voorgaande rapportageperiode over 2011. De verzuimduur toont een aanzienlijke stijging ten opzichte van de voorgaande rapportageperiode. Verder is het percentage medewerkers dat niet heeft verzuimd toegenomen van 43,5% naar 46,5%

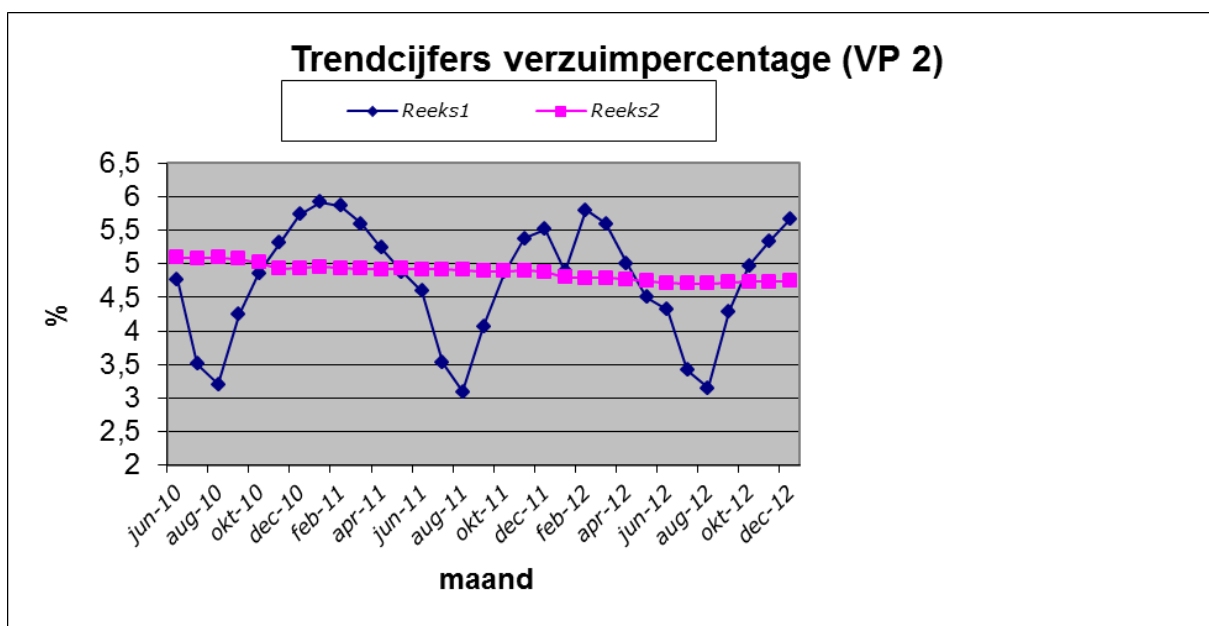
	juni 2010	ultimo 2010	juni 2011	ultimo 2011	juni 2012	ultimo 2012
Verzuimpercentage 2	5,1%	5,1%	4,9%	5,0%	4,8%	4,8%
Verzuimfrequentie	1,3	1,3	1,2	1,4	1,3	1,3
Verzuimduur 2	16,3	16,9	17,5	16,0	18,7	18,8
Nulverzuim	42,0%	43,1%	45,2%	43,5%	48,9%	46,5%

In een verzuimvenster is in beeld gebracht hoe de individuele instellingen zich verhouden tot de gemiddelde cijfers van de sector. Voor een gedetailleerd inzicht verwijzen wij naar de volledige verzuimanalyse.

28 instellingen verhouden zich positief ten opzichte van het gemiddelde. Bij 9 instellingen zijn een hoge frequentie en een hoog verzuimpercentage zichtbaar.

In grafiek 1 is het gemiddelde verzuimpercentage per maand weergegeven. Daarnaast is een trendlijn getekend. Deze is ontstaan door bij iedere maand het verzuimpercentage van de daaraan voorafgaande 12 maanden weer te geven.

Dit voortschrijdend gemiddelde verzuimpercentage geeft een goed beeld van de ontwikkeling van het ziekteverzuim, omdat dit niet wordt verstoord door (toevallige) pieken in ziekteverzuim of verzuimmeldingen, bijvoorbeeld tijdens de zomervakantie. Te zien is dat de winterpiek elk jaar iets minder sterk is. Mede hierdoor daalt de trendlijn eind 2010 tot onder de 5%. Vanaf dit punt wordt de daling doorgezet en vanaf eind 2011 is de daling sterker dan de voorgaande maanden, gezien het voortschrijdende gemiddelde. Eind 2012 lijkt de trendlijn te stabiliseren.



Het behalen van de doelstellingen

- Het verzuimpercentage 2 is 4,75%, hiermee onder de doelstelling van 5%.
- De verzuimfrequentie is 1,3 keer per medewerker en is gelijk aan de doelstelling van 1,3.
- De verzuimduur 2 van 18,8 dagen ligt boven de doelstelling van 15 dagen.

Twee doelstellingen zijn in deze rapportageperiode behaald. Bijna alle verzuimindicatoren zijn gedaald behalve de verzuimduur. Om deze reden adviseert de MBO Raad elke instelling de aankomende tijd goed te letten op het duur van het verzuim binnen de instelling en dan met name in hoeverre de duur oploopt.