

Verzuimgegevens Mbo-sector jan. 2011 t/m dec. 2011

Samenvatting, juli 2012

Periode: januari 2011 t/m december 2011.

1. Inleiding

Eén van de belangrijkste doelstellingen van het Arboplusconvenant onderwijs, sector Beroepsonderwijs en Volwasseneneducatie (BVE) in de periode 2002 tot 2007 was het reduceren van het (ziekte)verzuim in deze sector.

In juni 2007 is tussen werkgevers- en werknemersorganisatie afgesproken te streven naar het behouden van de behaalde resultaten:

- het verzuimpercentage tot 1 jaar: beneden de 5%
- de verzuimfrequentie: minder dan 1,3 keer per medewerker
- de verzuimduur: korter dan 15 dagen

De verzuimgegevens van de MBO instellingen over geheel 2011 zijn verwerkt in deze sectorale verzuimrapportage door Mercedes.

De beschikbare gegevens in de rapportage laten over 2011 een daling bij beide verzuimpercentages zien ten opzichte van 2010. De verzuimduur korter en langer dan 1 jaar zijn gedaald ten opzichte van 2010. De verzuimfrequentie in 2011 is fors toegenomen in vergelijking met de voorgaande rapportageperiode.

2. De verzuimgegevens

De verzuimgegevens in deze rapportage hebben betrekking op de rapportageperiode 2011. Hierin kijken we naar het verzuimpercentage, de verzuimfrequentie, de gemiddelde verzuimduur en het nulverzuim die zijn berekend over alle verzuim t/m 12 maanden. Nulverzuim is het percentage medewerkers dat niet heeft verzuimd in de verslagperiode. Deze gegevens worden gehanteerd bij de vergelijking binnen de sector en met andere sectoren.

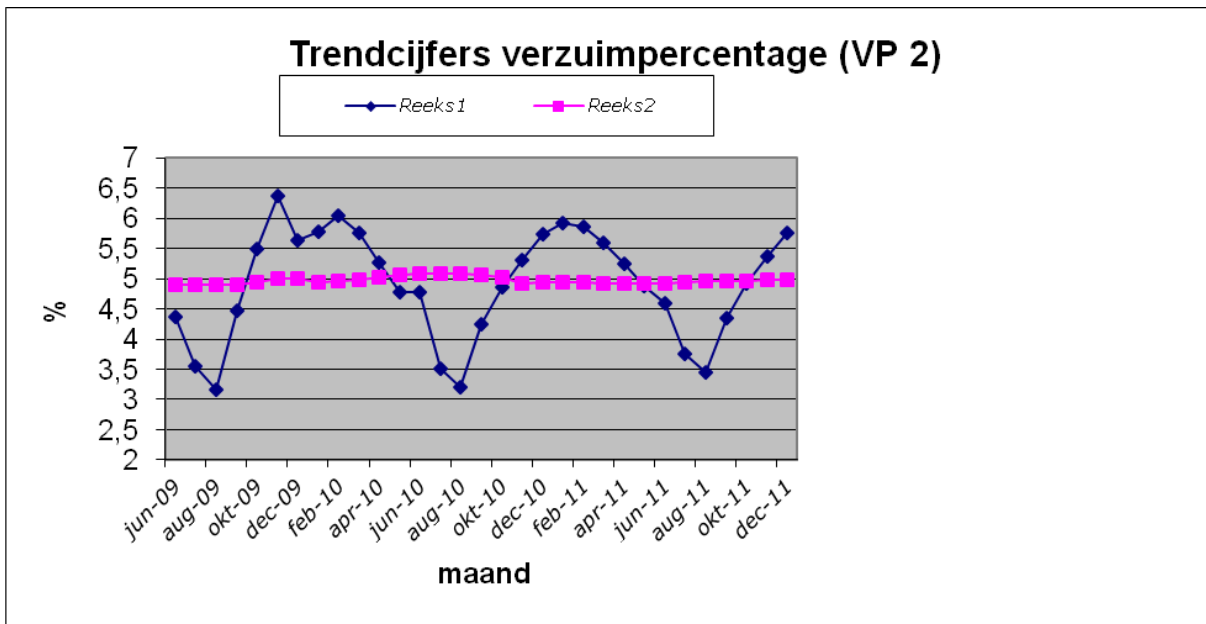
Onderstaande tabel geeft de ontwikkelingen weer van de verzuimgegevens over de afgelopen drie jaren. Het verzuimpercentage en de verzuimduur laten een daling zien ten opzichte van de voorgaande rapportageperiode over geheel 2010. De verzuimfrequentie toont een stijging ten opzichte van de voorgaande rapportageperiode. Verder is het percentage medewerkers dat niet heeft verzuimd een beetje toegenomen van 43,1% naar 43,5%.

	juni 2009	ultimo 2009	juni 2010	ultimo 2010	juni 2011	ultimo 2011
verzuimpercentage 2	5,0%	4,9%	5,1%	5,1%	4,9%	5,0%
verzuimfrequentie	1,3	1,4	1,3	1,3	1,2	1,4
verzuimduur 2	15,9	15,6	16,3	16,9	17,5	16,0
nulverzuim	42,0%	40,5%	42,0%	43,1%	45,2%	43,5%

In een verzuimvenster is in beeld gebracht hoe de individuele instellingen zich verhouden tot de gemiddelde cijfers van de sector. 9 instellingen verhouden zich positief ten opzichte van het gemiddelde. Bij 13 instellingen zijn een hoge frequentie en een hoog verzuimpercentage zichtbaar.

In grafiek 1 is het gemiddelde verzuimpercentage per maand weergegeven. Daarnaast is een trendlijn getekend. Deze is ontstaan door bij iedere maand het verzuimpercentage van de daaraan voorafgaande 12 maanden weer te geven.

Dit voortschrijdend gemiddelde verzuimpercentage geeft een goed beeld van de ontwikkeling van het ziekteverzuim, omdat dit niet wordt verstoord door (toevallige) pieken in ziekteverzuim of verzuimmeldingen, bijvoorbeeld tijdens de zomervakantie. Te zien is dat de winterpiek eind 2009/begin 2010 veel langer duurt en dus heviger is ten opzichte van de winterpiek een jaar later op eind 2010/begin 2011. Mede hierdoor daalt de trendlijn eind 2010 tot onder de 5%. De eind lenteperiode/begin zomerperiode van 2011 laat een verzuimpercentage zien welke hoger ligt dan de voorgaande jaren. Dit heeft ook effect op het voortschrijdend gemiddelde welke weer iets stijgt na de daling in de winterperiode.



Het behalen van de doelstellingen

- Het verzuimpercentage 2 is 4,98%, hiermee onder de doelstelling van 5%.
- De verzuimfrequentie is 1,4 keer per medewerker en ligt boven de doelstelling van 1,3.
- De verzuimduur 2 van 16,0 dagen ligt boven de doelstelling van 15 dagen.

Één doelstelling is in deze rapportageperiode behaald. Met name de aanzienlijke stijging bij de verzuimfrequentie is zorgwekkend. Om deze reden adviseert de MBO Raad elke instelling de aankomende tijd goed te letten op het verzuim binnen de instelling en dan in het bijzonder de frequentie dat de medewerkers verzuimen.