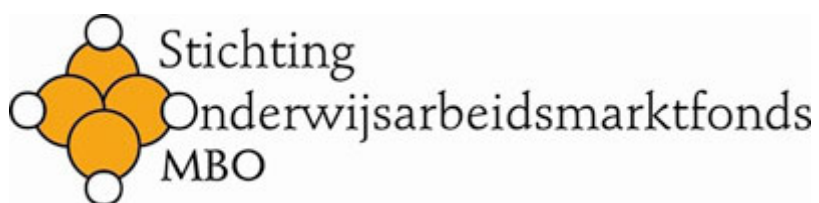


Verzuimanalyse MBO-sector

3^e kwartaal 2011 t/m 2^e kwartaal 2012



MBO Raad

Woerden, November 2012

Inhoudsopgave

1. Inleiding	3
2. Het genereren van de verzuimgegevens	4
3. Van registratie naar informatie	5
3.1 Trendcijfers verzuim	6
3.2 Kosten van het verzuim	7
3.3 Verzuimdiagnose Mbo-sector	7
3.4 Verzuimcijfers andere bedrijfstakken	9
3.5 Inzoomen op verzuim ouderen	9
4. Samenvatting	10
Bijlage: De standaard rekenregels voor verzuimmaten	11

1. Inleiding

Eén van de belangrijkste doelstellingen van het Arboplusconvenant onderwijs, sector Beroepsonderwijs en Volwasseneneducatie (BVE) in de periode 2002 tot 2007 was het reduceren van het (ziekte)verzuim in deze sector.

In juni 2007 is tussen werkgevers- en werknemersorganisatie afgesproken te streven naar het behouden van de behaalde resultaten:

- het verzuimpercentage tot 1 jaar: beneden de 5%
- de verzuimfrequentie: minder dan 1,3 keer per medewerker
- de verzuimduur: korter dan 15 dagen

De verzuimgegevens van de MBO instellingen over de laatste twee kwartalen van 2011 en de eerste twee kwartalen van 2012 zijn verwerkt in deze sectorale verzuimrapportage door Mercus. De rapportage is weer voorzien van een analyse over het verzuimpercentage, de verzuimduur, frequentie en kosten. Het doel van deze analyse is extra inzicht te verschaffen in de trends en cijfers.

De analyse is in opdracht van Stichting Onderwijsarbeidsmarktfonds MBO opgesteld door de MBO Raad.

De beschikbare gegevens in de rapportage laten over de laatste twee kwartalen van 2011 en de eerste twee kwartalen van 2012 een daling bij beide verzuimpercentages zien ten opzichte van de laatste twee kwartalen van 2010 en de eerste twee kwartalen van 2011. Opvallend is dat de verzuimduur korter en langer dan 1 jaar zijn gestegen ten opzichte van de rapportageperiode over de laatste twee kwartalen van 2010 en de eerste twee kwartalen van 2011. Ook de verzuimfrequentie in de rapportageperiode over de laatste twee kwartalen van 2011 en de eerste twee kwartalen van 2012 is toegenomen in vergelijking met de voorgaande rapportageperiode. De daling van de verzuimpercentages in de rapportageperiode over de laatste twee kwartalen van 2011 en de eerste twee kwartalen van 2012 ten opzichte van de voorgaande rapportageperiode kan dan ook alleen worden toegeschreven aan de stijging van het nul-verzuim.

Leeswijzer

Na deze inleiding gaan we in hoofdstuk 2 van deze rapportage in op de wijze van genereren van de ziekteverzuimgegevens. Vervolgens worden in hoofdstuk 3 de gegevens gepresenteerd en nader bekeken. Tot slot volgt er in hoofdstuk 4 een samenvatting van deze rapportage.

In bijlage 1 zijn de standaard rekenregels voor verzuimaten weergegeven.

2. Het genereren van de verzuimgegevens

Voor het opstellen van deze analyse zijn de verzuimgegevens van 44 van de 66 MBO-instellingen verzameld. Het gaat hier om de gegevens van 41.112 personeelsleden, ten opzichte van de vorige rapportageperiode zijn de aantallen toegenomen. De gegevens betreffen 77% van het totaal aantal personeelsleden, waarmee de gegevens representatief voor de sector zijn.

Voor het berekenen en analyseren van de sectorcijfers wordt gebruik gemaakt van digitaal verwerkte gegevens. Het is namelijk niet mogelijk handmatig verwerkte gegevens nader te analyseren. Alleen van de instellingen met verzuimregistratiesystemen die verwerkt worden met Merces@work, instellingen die vanuit het CASO/Edukaat systeem leveren en van de instellingen die gegevens volgens het Protocol Personele Verzuiminformatie MBO leveren, is digitale verwerking van de gegevens mogelijk. In deze analyse betreft dat de gegevens van 44 instellingen.

Tabel 1

AANDEEL BRONNEN	aantal personeelsleden	%	aantal instellingen
Digitaal verwerkte bronnen	41.112	77%	44
Niet verwerkt	12.188	23%	22
Totaal	53.300	100%	66

Om het ziekteverzuim te kunnen monitoren wordt gewerkt met 'Toolkit Verzuimregistratie en -analyse BVE'. Hierin worden de standaard rekenregels voor verzuimmeten, de zogenaamde PUV-standaard gebruikt (Project Uniformering Verzuimgrootheden 1996). Door gebruik te maken van de standaarden is het mogelijk om betrouwbare verzuimcijfers op sectorniveau te genereren.

3. Van registratie naar informatie

In het overzicht verzuimgegevens van Merces worden twee soorten gegevens gepresenteerd. Namelijk alle verzuim en het verzuim dat na één jaar als beëindigd wordt beschouwd.

Het betreft het verzuimpercentage, de verzuimfrequentie, de gemiddelde verzuimduur en het nul-verzuim die zijn berekend door alle verzuim, onafhankelijk van de duur van het verzuim, mee te nemen (VP 1 en VD 1). Nulverzuim is het percentage medewerkers dat niet heeft verzuimd.

Verder wordt er gekeken naar het verzuimpercentage en de verzuimduur, waarbij in de berekening alle verzuim na één jaar als beëindigd wordt beschouwd (VP 2 en VD 2). Deze gegevens worden gehanteerd bij de vergelijking binnen de sector en met andere sectoren.

Voor een vergelijk met het verzuim in de voorliggende periode wordt het verzuimpercentage 2 gehanteerd omdat dit vergelijkbare gegevens bevat.

Leeswijzer

In de eerste paragraaf worden de trendcijfers ziekteverzuim gepresenteerd. De tweede paragraaf geeft een indicatief beeld van de kosten. In paragraaf drie wordt in het verzuimvenster in beeld gebracht hoe de individuele instellingen zich verhouden binnen de sector. In paragraaf vier wordt een vergelijking gemaakt tussen de landelijke verzuimcijfers over alle beroepstakken, de cijfers van het algehele onderwijs en het Mbo-sectorgemiddelde. In de laatste paragraaf wordt verder ingezoomd op de verzuimcijfers van de leeftijdsgroep ouderen binnen de sector.

3.1 Trendcijfers verzuim

De verzuimgegevens in deze rapportage hebben, zoals eerder aangegeven, betrekking op de laatste twee kwartalen van 2011 en de eerste twee kwartalen van 2012.

Geanalyseerd worden het verzuimpercentage (VP2), de verzuimfrequentie, de gemiddelde verzuimduur (VD2) en het nulverzuim (Nulverzuim is het percentage medewerkers dat niet heeft verzuimd in de verslagperiode) die zijn berekend over alle verzuim t/m 12 maanden. Deze gegevens worden gehanteerd bij de vergelijking binnen de sector en met andere sectoren.

Onderstaande tabel geeft de ontwikkelingen weer van de verzuimgegevens over de afgelopen drie jaren. Het verzuimpercentage laat een daling zien ten opzichte van de voorgaande rapportageperiode over de laatste twee kwartalen van 2010 en de eerste twee kwartalen van 2011. De verzuimfrequentie en verzuimduur tonen een stijging ten opzichte van de voorgaande rapportageperiode. Verder is het percentage medewerkers dat niet heeft verzuimd toegenomen van 45,2% naar 48,9%.

Tabel 2

	ultimo 2009	juni 2010	ultimo 2010	juni 2011	ultimo 2011	juni 2012
Verzuimpercentage 2	4,9%	5,1%	5,1%	4,9%	5,0%	4,8%
Verzuimfrequentie	1,4	1,3	1,3	1,2	1,4	1,3
Verzuimduur 2	15,6	16,3	16,9	17,5	16,0	18,7
Nulverzuim	40,5%	42,0%	43,1%	45,2%	43,5%	48,9%

Toelichting tabel 2. Voor elk jaar zijn juni en december als meetpunt genomen. De vermelde gegevens zijn gebaseerd op de voorafgaande twaalf maanden.

In tabel 3 volgen we de verzuimgegevens binnen de personeelscategorieën Ondersteunend en Beheerspersoneel (OBP) en Onderwijzend Personeel (OP). Te zien valt dat bij beide groepen het verzuimpercentage is gedaald. Bij het OBP is de daling sterker dan bij het OP. De verzuimfrequentie bij het OBP is ook iets gedaald. Bij het OP is de verzuimfrequentie aanzienlijk gestegen. Er kan dus gesteld worden dat de stijging van de nationale verzuimfrequentie met name door stijging bij het OP wordt veroorzaakt. Bij de rapportage over ultimo 2011 kunnen we helaas niets zeggen over de verhouding OP & OBP. Voor nadere toelichting hiervoor wordt verwezen naar de verzuimanalyse MBO 201101-201112.

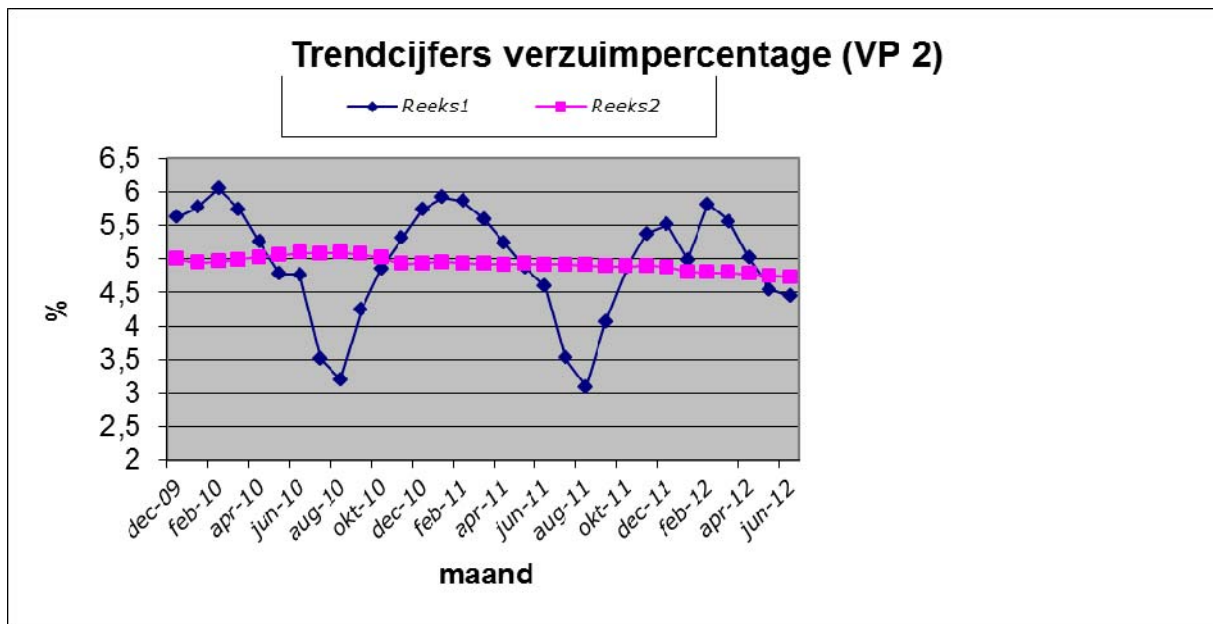
Tabel 3

	VP2 jun-11	VF jun-11	VP2 ultimo 2011	VF ultimo 2011	VP2 jun-12	VF jun-12
OBP	4,75	1,23	N.v.t.	N.v.t.	4,52	1,21
OP	5,0	1,24	N.v.t.	N.v.t.	4,93	1,38

OBP= Ondersteunend en Beheerspersoneel, OP= Onderwijzend Personeel

In grafiek 1 is het gemiddelde verzuimpercentage per maand weergegeven. Daarnaast is een trendlijn getekend. Deze is ontstaan door bij iedere maand het verzuimpercentage van de daaraan voorafgaande 12 maanden weer te geven.

Dit voortschrijdend gemiddelde verzuimpercentage geeft een goed beeld van de ontwikkeling van het ziekteverzuim, omdat dit niet wordt verstoord door (toevallige) pieken in ziekteverzuim of verzuimmeldingen, bijvoorbeeld tijdens de zomervakantie. Te zien is dat de winterpiek elk jaar iets minder sterk is. Mede hierdoor daalt de trendlijn eind 2010 tot onder de 5%. Vanaf dit punt wordt de daling doorgezet en vanaf eind 2011 is de daling sterker dan de voorgaande maanden, gezien het voortschrijdende gemiddelde.



Grafiek 1

3.2 Kosten van het verzuim

In deze verslagperiode is een bedrag van iets meer € 153,7 miljoen uitgegeven aan verzuimkosten. Hiervan komt iets meer dan € 14 miljoen voor rekening van het langdurend verzuim (langer dan 1 jaar) en ongeveer € 139,5 miljoen voor het verzuim in het eerste ziekte jaar. Bij de kostenberekening is gebruik gemaakt van het verzuimpercentage en de gegevens over de gemiddelde personeelslast (GPL) per FTE op jaarbasis (gemiddeld brutoloon jaarbasis + eindejaarsuitkering + vakantietoeslag + salaris opslag)¹. Het resultaat hiervan wordt geëxtrapoleerd naar totaal aantal FTE in de sector. Bij de kostenberekening worden eventuele bijkomende kosten voor vervanging niet meegenomen in de calculatie.

3.3 Verzuimdiagnose Mbo-sector

Door een relatie te leggen tussen de verzuimfrequentie en het verzuimpercentage is een verzuimdiagnose van de Mbo-sector gemaakt dat in onderstaand verzuimvenster is weergegeven. In dit verzuimvenster (grafiek 2) is tevens te zien hoe individuele instellingen zich verhouden op basis van het **streefcijfer** welke bestaat uit een verzuimpercentage van 5% en de verzuimfrequentie van 1,3. Elke instelling is middels een cijfer weergegeven. Per kwadrant is zichtbaar waaraan instellingen aandacht zouden moeten besteden om uiteindelijk het verzuim te reduceren.

¹ Bron: bestand personeelsgegevens sector mbo, oktober 2011 MBO raad

hoog kort
en laag
lang
verzuim

hoog kort
en hoog
lang
verzuim

VF												
				41+43		≥ 1,9			20			
					50	<1,9						
						<1,85			54			
						<1,8		12+39				
						<1,75						
						<1,7						
						<1,65						
	9			10		<1,6	22					
						<1,55						
	29			28		<1,5	25		61			
						<1,45	31					
				32		<1,4	59		19			
					6+27	<1,35						
≤2,5	<3	<3,5	<4	<4,5	<5	5	<5,5	<6	<6,5	<7	<7,5	≥ 7,5
	11			8+38 23+33 +36		<1,3						
						<1,25						
						<1,20	5+40	13				
						<1,15						
1				35+49	15	<1,1			63			
				30+51	17	<1,05	64					
				16		<1						
				18+56		<0,95						
	47					<0,9						
						<0,85						
				26		<0,8						
						<0,75						
				65		≤ 0,7						

laag kort en
laag lang
verzuim

laag kort en
hoog lang
verzuim

Grafiek 2

In totaal hebben 15 van de 44 (34%) instellingen een verzuimpercentage dat hoger ligt dan het streefcijfer van 5%. In de vorige verslagperiode over de laatste twee kwartalen van 2010 en de eerste twee kwartalen van 2011 lagen er 20 van de 45 instellingen hoger dan het streefgemiddelde (44%). Het aantal instellingen met zowel een hoge meldingsfrequentie als een hoog verzuimpercentage is 10. Het percentage instellingen met een verzuimfrequentie die hoger is dan het streefcijfer is gestegen van 38% naar 45% ten opzichte van de vorige verslagperiode. Dit betekent dat er procentueel meer instellingen verantwoordelijk zijn voor de hoge verzuimfrequentie.

3.4 Verzuimcijfers andere bedrijfstakken

Over de laatste twee kwartalen van 2011 en de eerste twee kwartalen van 2012 was het ziekteverzuim (VP1) van Nederlandse werknemers iets gedaald ten opzichte van het ziekteverzuim over geheel 2011, namelijk van 4,2% naar 4,1% (Bron: CBS). Het MBO-sectorgemiddelde van VP1 ligt hier boven met 5,44%. De gehele onderwijssector is de bedrijfstak die op een gedeelde vijfde plaats staat qua hoogste verzuimpercentages (VP1) in de laatste twee kwartalen van 2011 en de eerste twee kwartalen van 2012 met een gemiddelde van 5,0%. De onderwijssector deelt deze plaats met de sector Niet-commerciële dienstverlening. De sectoren Openbaar bestuur en overheidsdiensten, Waterbedrijven en afvalbeheer, Industrie en Gezondheids- en welzijnszorg hebben een hoger percentage (Bron: CBS).

3.5 Inzoomen op verzuim ouderen

Een leeftijdsgroep die nadere aandacht behoeft in het kader van verzuim is de totale (OP + OBP) groep ouderen van 55 tot 65 jaar. Hieronder volgt een overzicht van de belangrijkste verzuimgegevens over een tijdsbestek van drie jaar.

Tabel 4

	Medio 2010		2010		Medio 2011		2011		Medio 2012	
maten	55-65	sector	55-65	sector	55-65	sector	55-65	sector	55-65	sector
VP1	7,68	5,97	7,71	5,86	7,37	5,68	7,78	5,74	7,4	5,44
VP2	6,18	5,13	6,36	5,07	6,15	4,89	6,57	4,98	6,29	4,75
VF	1,14	1,33	1,16	1,3	1,12	1,24	1,26	1,4	1,23	1,3
VD1	26,94	18,08	29,29	19,42	29,23	19,47	26,08	17,1	30,1	20,87
o-verzuim	60,59	42,02	58,02	43,08	62,08	45,15	57,96	43,5	63,32	48,87

De groep ouderen hebben een beduidend hoger verzuimpercentage ten opzichte van de sector. Opvallend hierin is dat er, gezien het nulverzuim, minder ouderen verzuimen ten opzichte van het sectorgemiddelde. Dit verzuim is minder vaak, maar van langere duur ten opzichte van het sectorgemiddelde. In de rapportage over de laatste twee kwartalen van 2011 en de eerste twee kwartalen van 2012 is het verschil bij het verzuimpercentage 2 tussen ouderen en sector groter geworden in vergelijking met de voorgaande jaren. Bij de ouderen is met name, in vergelijking met de laatste twee kwartalen van 2011 en de eerste twee kwartalen van 2012, de verzuimfrequentie aanzienlijk toegenomen. Dit, in combinatie met een verzuimduur die iets gestegen is, heeft geleid tot een hoger verzuimpercentages, desondanks de stijging van het nul-verzuim. De gehele sector heeft juist iets lagere verzuimpercentages in de rapportage over de laatste twee kwartalen van 2011 en de eerste twee kwartalen van 2012 in vergelijking met rapportage van de laatste twee kwartalen van 2010 en de eerste twee kwartalen van 2011. Dit komt met name door het nul-verzuim, welk aanzienlijk gestegen is.

4. Samenvatting

De gelijkblijvende trend van het verzuim in de Mbo-sector vanaf 2004 zette eind 2007 om in een lichte stijging. Deze stijging zette door tot de zomer van 2010. Vanaf dit punt beginnen de verzuimpercentages weer te dalen. In de rapportageperiode over de laatste twee kwartalen van 2011 en de eerste twee kwartalen van 2012 zijn allebei de verzuimpercentages weer wat gedaald. In de periode van 2012 is de daling zelf iets sterker dan in de periode daarvoor. Dit komt omdat het nul-verzuim zeer is verbeterd ten opzichte van de vorige rapportageperiode. Het nul-verzuim is zoveel gestegen dat het effect van de stijging van de overige indicatoren teniet doet en de verzuimpercentages toch laat dalen. De voornaamste verzuimindicator, verzuimpercentage 2, is in de laatste twee kwartalen van 2011 en de eerste twee kwartalen van 2012 gedaald naar 4,75%. Dit is een daling ten opzichte van de vorige rapportageperiode over de laatste twee kwartalen van 2010 en de eerste twee kwartalen van 2011, waar het verzuimpercentage 2 nog 4,89% was.

Hiermee ligt het verzuimpercentage 2 onder de doelstelling van 5,0 procent. De verzuimfrequentie laat een stijging zien waardoor de frequentie met 1,3 precies gelijk is aan de streefwaarde van 1,3. Ook is er een stijging in bij verzuimduur 1 & 2 te zien. Zoals gezegd is het nul-verzuim van 48,87% in de laatste twee kwartalen van 2011 en de eerste twee kwartalen van 2012 zeer verbeterd ten opzichte van de laatste twee kwartalen van 2010 en de eerste twee kwartalen van 2011, waar het nul-verzuim 45,15% was. Dit alles betekent dat er in de laatste twee kwartalen van 2011 en de eerste twee kwartalen van 2012 gemiddeld minder medewerkers verzuimen. Echter de medewerkers die in de periode verzuimen, doen dit gemiddeld wel vaker en langer dan in de voorgaande periode.

Van de instellingen kampen 10 met een dubbele problematiek. Een hoge frequentie en een lange verzuimduur. Dit is exact gelijk ten opzichte van de vorige verslagperiode.

Één van de belangrijkste doelstellingen van het Arboplusconvenant onderwijs, sector BVE was het reduceren van het (ziekte)verzuim in deze sector. Het streven voor deze rapportageperiode is de behaalde resultaten te behouden.

- Het verzuimpercentage 2 is 4,75%, hiermee onder de doelstelling van 5%.
- De verzuimfrequentie is 1,3 keer per medewerker en is gelijk aan de doelstelling van 1,3.
- De verzuimduur 2 van 18,7 dagen ligt boven de doelstelling van 15 dagen.

Twee doelstellingen zijn in deze rapportageperiode behaald. Ondanks dat de verzuimpercentages zijn gedaald, zijn alle overige verzuimindicatoren gestegen. Om deze reden adviseert de MBO Raad elke instelling de aankomende tijd goed te letten op het verzuim binnen de instelling en dan in het bijzonder of het verzuim van de medewerkers die vaker verzuimen niet oploopt qua duur en of deze medewerker ook niet vaker verzuimen.

Bijlage: De standaard rekenregels voor verzuimmaten

Alle instellingen gebruiken de volgende vijf inputgegevens voor een adequate verzuimregistratie:

- Identificatie van het verzuimgeval.
- Aanvangsdatum van het verzuimgeval.
- Hersteldatum van het verzuimgeval.
- Wel of geen zwangerschapsverlof.
- Percentage van het partieel verzuim.

In de Toolkit wordt uitgegaan van de volgende verzuimmaten (outputgegevens):

- Verzuimpercentage (VP) (deel van de werktijd verloren wegens verzuim).
- 12-maands voortschrijdend gemiddelde.
- Gemiddelde verzuimfrequentie per persoon op jaarbasis (VF) (gemiddelde aantal verzuimmeldingen per werknemer).
- Gemiddelde verzuimduur per verzuimgeval op jaarbasis (VD) (hoeveel dagen per geval is verzuimd).
- Het percentage nulverzuim.
- Streefcijfers.

Voor de berekening van het verzuimpercentage worden de volgende regels toegepast:

- Gedeeltelijk verzuim wordt naar rato meegerekend.
- Verzuim van parttimers wordt naar rato van de aanstellingsomvang meegewogen in de gemiddelden.
- Therapeutisch werken wordt als volledig verzuim meegerekend.
- Zwangerschap wordt niet meegerekend.
- Verzuim dat de duur van 365 dagen overschrijdt, wordt in een apart percentage weergegeven.