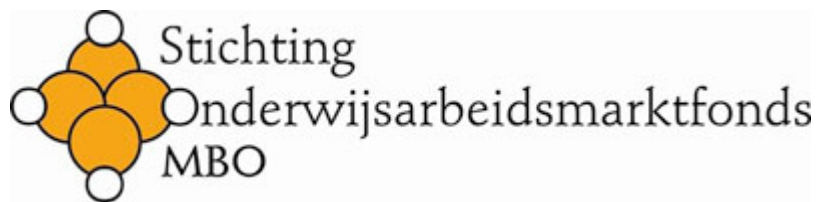


Verzuimanalyse MBO-sector

1^e kwartaal 2012 t/m 4^e kwartaal 2012



MBO Raad

Woerden, april 2013

Inhoudsopgave

1. Inleiding	3
2. Het genereren van de verzuimgegevens	4
3. Van registratie naar informatie	5
3.1 Trendcijfers verzuim	6
3.2 Kosten van het verzuim	7
3.3 Verzuimdiagnose Mbo-sector	7
3.4 Verzuimcijfers andere bedrijfstakken	9
3.5 Inzoomen op verzuim 55+	9
4. Samenvatting	10
Bijlage: De standaard rekenregels voor verzuimmaten	11

1. Inleiding

Eén van de belangrijkste doelstellingen van het Arboplusconvenant onderwijs, sector Beroepsonderwijs en Volwasseneneducatie (BVE) in de periode 2002 tot 2007 was het reduceren van het (ziekte)verzuim in deze sector.

In juni 2007 is tussen werkgevers- en werknemersorganisatie afgesproken te streven naar het behouden van de behaalde resultaten:

- het verzuimpercentage tot 1 jaar: beneden de 5%
- de verzuimfrequentie: minder dan 1,3 keer per medewerker
- de verzuimduur: korter dan 15 dagen

De verzuimgegevens van de MBO instellingen over geheel 2012 zijn verwerkt in deze sectorale verzuimrapportage door Mercus. De rapportage is weer voorzien van een analyse over het verzuimpercentage, de verzuimduur, frequentie en kosten. Het doel van deze analyse is extra inzicht te verschaffen in de trends en cijfers.

De analyse is in opdracht van Stichting Onderwijsarbeidsmarktfonds MBO opgesteld door de MBO Raad.

De beschikbare gegevens in de verzuimrapportage laten over 2012 een daling bij beide verzuimpercentages zien ten opzichte van 2011. De verzuimduur korter dan 1 jaar en de verzuimduur langer dan 1 jaar zijn wel gestegen ten opzichte van de rapportageperiode over 2011. De verzuimfrequentie in de rapportageperiode over 2012 is afgenomen in vergelijking met de voorgaande rapportageperiode. Ook het nulverzuim is verbeterd in 2012. De daling van de verzuimpercentages in de rapportageperiode over 2012 ten opzichte van de voorgaande rapportageperiode kan dan ook worden toegeschreven aan de daling van de verzuimfrequentie en de stijging van het nulverzuim.

Leeswijzer

Na deze inleiding gaan we in hoofdstuk 2 van deze rapportage in op de wijze van genereren van de ziekteverzuimgegevens. Vervolgens worden in hoofdstuk 3 de gegevens gepresenteerd en nader bekeken. Tot slot volgt er in hoofdstuk 4 een samenvatting van deze rapportage.

In bijlage 1 zijn de standaard rekenregels voor verzuimmaten weergegeven.

2. Het genereren van de verzuimgegevens

Voor het opstellen van deze analyse zijn de verzuimgegevens van 49 van de 65 MBO-instellingen verzameld. Het gaat hier om de gegevens van 45.368 personeelsleden, ten opzichte van de vorige rapportageperiode zijn de aantallen toegenomen. De gegevens betreffen 84% van het totaal aantal personeelsleden binnen de sector, waarmee de gegevens representatief voor de sector zijn.

Voor het berekenen en analyseren van de sectorcijfers wordt gebruik gemaakt van digitaal verwerkte gegevens. Het is namelijk niet mogelijk handmatig verwerkte gegevens nader te analyseren. Alleen van de instellingen met verzuimregistratiesystemen die verwerkt worden met Mercedes@work, instellingen die vanuit het CASO/Edukaat systeem leveren en van de instellingen die gegevens volgens het Protocol Personele Verzuiminformatie MBO leveren, is digitale verwerking van de gegevens mogelijk. In deze analyse betreft dat de gegevens van 49 instellingen.

Tabel 1

AANDEEL BRONNEN	aantal personeelsleden	%	aantal instellingen
Digitaal verwerkte bronnen	45.368	84%	49
Niet verwerkt	8.632	23%	16
Totaal	54.000	100%	65

Om het ziekteverzuim te kunnen monitoren wordt gewerkt met 'Toolkit Verzuimregistratie en –analyse BVE'. Hierin worden de standaard rekenregels voor verzuimmaten, de zogenaamde PUV-standaard gebruikt (Project Uniformering Verzuimgrootheden 1996). Door gebruik te maken van de standaarden is het mogelijk om betrouwbare verzuimcijfers op sectorniveau te genereren.

3. Van registratie naar informatie

In het overzicht verzuimgegevens van Merces worden twee soorten gegevens gepresenteerd. Namelijk alle verzuim en het verzuim dat na één jaar als beëindigd wordt beschouwd.

Het betreft het verzuimpercentage, de verzuimfrequentie, de gemiddelde verzuimduur en het nulverzuim die zijn berekend door alle verzuim, onafhankelijk van de duur van het verzuim, mee te nemen (VP 1 en VD 1). Nulverzuim is het percentage medewerkers dat niet heeft verzuimd.

Verder wordt er gekeken naar het verzuimpercentage en de verzuimduur, waarbij in de berekening alle verzuim na één jaar als beëindigd wordt beschouwd (VP 2 en VD 2). Deze gegevens worden gehanteerd bij de vergelijking binnen de sector en met andere sectoren.

Voor een vergelijk met het verzuim in de voorliggende periode wordt het verzuimpercentage 2 gehanteerd omdat dit vergelijkbare gegevens bevat.

Leeswijzer

In de eerste paragraaf worden de trendcijfers ziekteverzuim gepresenteerd. De tweede paragraaf geeft een indicatief beeld van de kosten. In paragraaf drie wordt in het verzuimvenster in beeld gebracht hoe de individuele instellingen zich verhouden binnen de sector. In paragraaf vier wordt een vergelijking gemaakt tussen de landelijke verzuimcijfers over alle beroepstakken, de cijfers van het algehele onderwijs en het Mbo-sectorgemiddelde. In de laatste paragraaf wordt verder ingezoomd op de verzuimcijfers van de leeftijdsgroep 55+ binnen de sector.

3.1 Trendcijfers verzuim

De verzuimgegevens in deze rapportage hebben, zoals eerder aangegeven, betrekking op 2012.

Geanalyseerd worden het verzuimpercentage (VP2), de verzuimfrequentie, de gemiddelde verzuimduur (VD2) en het nulverzuim (Nulverzuim is het percentage medewerkers dat niet heeft verzuimd in de verslagperiode) die zijn berekend over alle verzuim t/m 12 maanden. Deze gegevens worden gehanteerd bij de vergelijking binnen de sector en met andere sectoren.

Onderstaande tabel geeft de ontwikkelingen weer van de verzuimgegevens over de afgelopen drie jaren. Het verzuimpercentage en de verzuimfrequentie laten een daling zien ten opzichte van de voorgaande rapportageperiode over 2011. De verzuimduur toont een aanzienlijke stijging ten opzichte van de voorgaande rapportageperiode. Verder is het percentage medewerkers dat niet heeft verzuimd toegenomen van 43,5% naar 46,5%.

Tabel 2

	juni 2010	ultimo 2010	juni 2011	ultimo 2011	juni 2012	ultimo 2012
Verzuimpercentage 2	5,1%	5,1%	4,9%	5,0%	4,8%	4,8%
Verzuimfrequentie	1,3	1,3	1,2	1,4	1,3	1,3
Verzuimduur 2	16,3	16,9	17,5	16,0	18,7	18,8
Nulverzuim	42,0%	43,1%	45,2%	43,5%	48,9%	46,5%

Toelichting tabel 2. Voor elk rapportagejaar zijn juni en december als eindpunt genomen. De vermelde gegevens zijn gebaseerd op de voorafgaande twaalf maanden.

In tabel 3 volgen we de verzuimgegevens binnen de personeelscategorieën Ondersteunend en Beheerspersoneel (OBP) en Onderwijzend Personeel (OP). Helaas kunnen we hier geen vergelijking maken met de rapportage over 2011 over de verhouding OP & OBP. Door technische onvolkomenheden in een aantal gegevensleveringen over 2011, kon destijds geen onderverdeling gemaakt worden in de categorieën OP en OBP. Voor nadere toelichting hiervoor wordt verwezen naar de verzuimanalyse MBO 201101-201112.

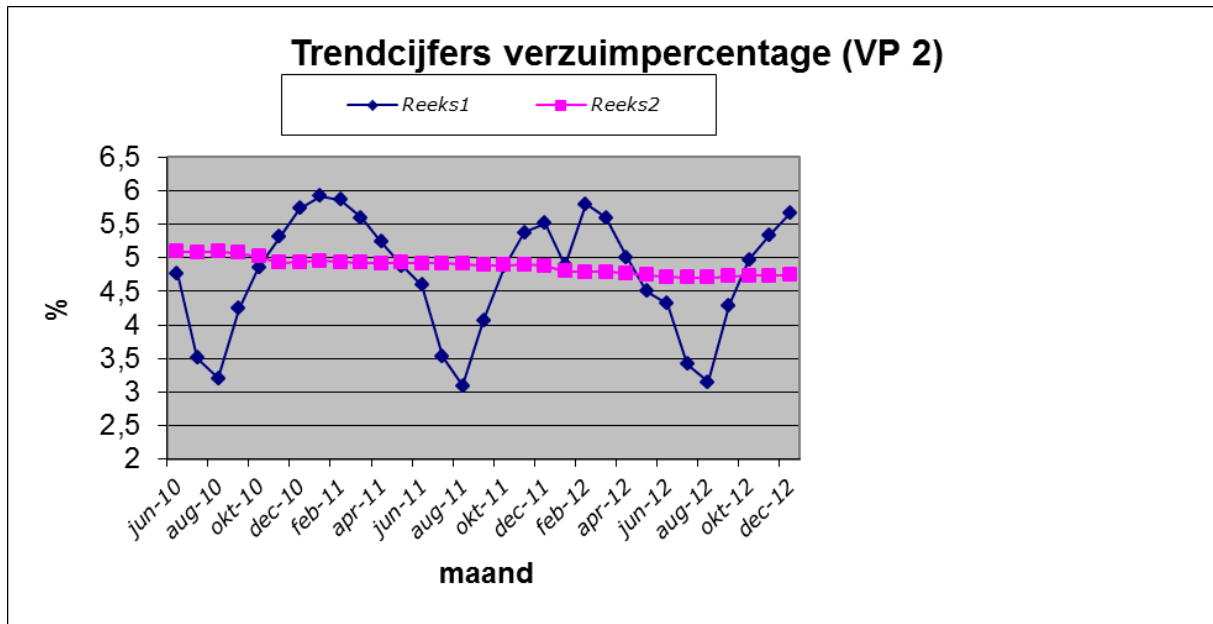
Tabel 3

	VP2 ultimo 2011	VF ultimo 2011	VP2 jun-12	VF jun-12	VP2 ultimo 2012	VF ultimo 2012
OBP	N.v.t.	N.v.t.	4,52	1,21	4,55	1,2
OP	N.v.t.	N.v.t.	4,93	1,38	4,9	1,37

OBP= Ondersteunend en Beheerspersoneel, OP= Onderwijzend Personeel

In grafiek 1 is het gemiddelde verzuimpercentage per maand weergegeven. Daarnaast is een trendlijn getekend. Deze is ontstaan door bij iedere maand het verzuimpercentage van de daaraan voorafgaande 12 maanden weer te geven.

Dit voortschrijdend gemiddelde verzuimpercentage geeft een goed beeld van de ontwikkeling van het ziekteverzuim, omdat dit niet wordt verstoord door (toevallige) pieken in ziekteverzuim of verzuimmeldingen, bijvoorbeeld tijdens de zomervakantie. Te zien is dat de winterpiek elk jaar iets minder sterk is. Mede hierdoor daalt de trendlijn eind 2010 tot onder de 5%. Vanaf dit punt wordt de daling doorgezet en vanaf eind 2011 is de daling sterker dan de voorgaande maanden, gezien het voortschrijdende gemiddelde. Eind 2012 lijkt de trendlijn te stabiliseren.



Grafiek 1

3.2 Kosten van het verzuim

In deze verslagperiode is een bedrag van iets meer € 133,4 miljoen uitgegeven aan verzuimkosten. Hiervan komt iets meer dan € 12,5 miljoen voor rekening van het langdurend verzuim (langer dan 1 jaar) en ongeveer € 120,9 miljoen voor het verzuim in het eerste ziekte jaar. Bij de kostenberekening is gebruik gemaakt van het verzuimpercentage en de gegevens over de gemiddelde personeelslast (GPL) per FTE op jaarbasis (gemiddeld brutoloon jaarbasis + eindejaarsuitkering + vakantietoeslag + salaris opslag)¹. Het resultaat hiervan wordt geëxtrapoleerd naar totaal aantal FTE in de sector. Bij de kostenberekening worden eventuele bijkomende kosten voor vervanging niet meegenomen in de calculatie.

3.3 Verzuimdiagnose Mbo-sector

Door een relatie te leggen tussen de verzuimfrequentie en het verzuimpercentage is een verzuimdiagnose van de Mbo-sector gemaakt dat in onderstaand verzuimvenster is weergegeven. In dit verzuimvenster (grafiek 2) is tevens te zien hoe individuele instellingen zich verhouden op basis van het **streefcijfer** welke bestaat uit een verzuimpercentage van 5% en de verzuimfrequentie van 1,3. Elke instelling is middels een cijfer weergegeven. Per kwadrant is zichtbaar waaraan instellingen aandacht zouden moeten besteden om uiteindelijk het verzuim te reduceren.

¹ Bron: bestand personeelsgegevens sector mbo, oktober 2011 MBO Raad

hoog kort
en laag
lang
verzuim

hoog kort
en hoog
lang
verzuim

VF												
			41	43		≥ 1,95						
						<1,9			20			
					50	<1,85						
						<1,8						
						<1,75		39				
			10			<1,7		22		24		
				42		<1,65						
		9				<1,6						
		29				<1,55	25					
				28		<1,5	12	61				
						<1,45		19				
						<1,4	59					
				32		<1,35						
≤2,5	<3	<3,5	<4	<4,5	<5	5	<5,5	<6	<6,5	<7	<7,5	≥ 7,5
				6+33+38	27+31+40	<1,3			13			
			8	23		<1,25						
			16	36	2+4	<1,20		5				
				47+49+51+56		<1,15						
	1		30		17	<1,1						
			35	18	64	<1,05						
			34			<1		63				
						<0,95						
			54			<0,9						
		3		26		<0,85						
				65	58	<0,8						
						<0,75						
						≤ 0,7						

laag kort en
laag lang
verzuim
Grafiek 2

laag kort en
hoog lang
verzuim

In totaal hebben 12 van de 49 (24%) instellingen een verzuimpercentage dat hoger ligt dan het streefcijfer van 5%. In de vorige verslagperiode over 2011 lagen er 21 van de 41 instellingen hoger dan het streefgemiddelde (51%). Het aantal instellingen met zowel een hoge meldingsfrequentie als een hoog verzuimpercentage is 9. Het percentage instellingen met een verzuimfrequentie die hoger is dan het streefcijfer van 1,3 is gedaald van 59% naar 37% ten opzichte van de vorige verslagperiode. Dit betekent dat er procentueel minder instellingen verantwoordelijk zijn voor de hoge verzuimfrequentie.

3.4 Verzuimcijfers andere bedrijfstakken

Over geheel 2012 was het ziekteverzuim (VP1) van Nederlandse werknemers iets gedaald ten opzichte van het ziekteverzuim over geheel 2011, namelijk van 4,2% naar 4% (Bron: CBS). Het MBO-sectorgemiddelde van VP1 ligt hier boven met 5,46%. De gehele onderwijssector is de bedrijfstak die op een gedeelde derde plaats staat qua hoogste verzuimpercentages (VP1) in 2012 met een gemiddelde van 5,0%. De onderwijssector deelt deze plaats met de sector Gezondheids- en welzijnszorg en Industrie. De sectoren Openbaar bestuur & overheidsdiensten en Waterbedrijven & afvalbeheer hebben een hoger percentage (Bron: CBS).

3.5 Inzoomen op verzuim 55+

Een leeftijdsgroep die nadere aandacht behoeft in het kader van verzuim is de totale (OP + OBP) groep van 55 tot 65 jaar. Hieronder volgt een overzicht van de belangrijkste verzuimgegevens over een tijdsbestek van drie jaar.

Tabel 4

	2010		Medio 2011		2011		Medio 2012		2012	
maten	55-65	sector	55-65	sector	55-65	sector	55-65	sector	55-65	sector
VP1	7,71	5,86	7,37	5,68	7,78	5,74	7,4	5,44	7,22	5,46
VP2	6,36	5,07	6,15	4,89	6,57	4,98	6,29	4,75	6,04	4,75
VF	1,16	1,3	1,12	1,24	1,26	1,4	1,23	1,3	1,19	1,3
VD1	29,29	19,42	29,23	19,47	26,08	17,1	30,1	20,87	30,87	21,42
o-verzuim	58,02	43,08	62,08	45,15	57,96	43,5	63,32	48,87	60,68	46,54

De groep 55+ heeft een beduidend hoger verzuimpercentage ten opzichte van de sector. Opvallend hierin is dat er, gezien het nulverzuim, minder 55+'ers verzuimen ten opzichte van het sectorgemiddelde. De 55+'ers verzuimen gemiddeld minder vaak, maar het verzuim is van langere duur ten opzichte van het sectorgemiddelde. In de rapportage over 2012 is het verschil bij het verzuimpercentage 2 tussen 55+'ers en sector groter in vergelijking met 2011 en exact gelijk aan het verschil in 2010. Bij de 55+'ers is met name, in vergelijking met 2011, de verzuimduur aanzienlijk toegenomen. De overige verzuimkengetallen zijn juist verbeterd. Dit heeft geleid tot lagere verzuimpercentages, desondanks de stijging van de verzuimduur. De gehele sector laat ongeveer een gelijk beeld zien over 2012.

4. Samenvatting

De gelijkblijvende trend van het verzuim in de Mbo-sector vanaf 2004 zette eind 2007 om in een lichte stijging. Deze stijging zette door tot de zomer van 2010. Vanaf dit punt beginnen de verzuimpercentages weer te dalen en vanaf eind 2011 is de daling sterker dan de voorgaande maanden. Voor nu lijkt het erop dat eind 2012 het verzuim stabiliseert. In de rapportageperiode over 2012 zijn allebei de verzuimpercentages weer wat gedaald ten opzichte van 2011. De voornaamste negatieve ontwikkeling in 2012 is dat de verzuimduur is toegenomen ten opzichte van de verzuimduur in 2011. De voornaamste verzuimindicator, verzuimpercentage 2, is in 2012 gedaald naar 4,75%. Dit is een daling ten opzichte van de vorige rapportageperiode, waar het verzuimpercentage 2 nog 4,98% was.

Hiermee ligt het verzuimpercentage 2 onder de doelstelling van 5,0 procent. De verzuimfrequentie laat een daling zien naar 1,3, waardoor de frequentie precies gelijk is aan de streefwaarde. Ook is er een stijging bij verzuimduur 1 & 2 te zien. Het nulverzuim van 46,54% in 2012 is een verbetering ten opzichte van 2011, waar het nulverzuim 43,5% was. Dit alles betekent dat er in de laatste twee kwartalen van 2011 en de eerste twee kwartalen van 2012 gemiddeld minder medewerkers verzuimen. Echter de medewerkers die in de periode verzuimen, doen dit gemiddeld wel langer dan in de voorgaande periode.

Van de instellingen kampen 9 met een dubbele problematiek. Een hoge frequentie en een lange verzuimduur. Dit is 4 minder ten opzichte van de vorige verslagperiode.

Één van de belangrijkste doelstellingen van het Arboplusconvenant onderwijs, sector BVE was het reduceren van het (ziekte)verzuim in deze sector. Het streven voor deze rapportageperiode is de behaalde resultaten te behouden.

- Het verzuimpercentage 2 is 4,75%, hiermee onder de doelstelling van 5%.
- De verzuimfrequentie is 1,3 keer per medewerker en is gelijk aan de doelstelling van 1,3.
- De verzuimduur 2 van 18,8 dagen ligt boven de doelstelling van 15 dagen.

Twee doelstellingen zijn in deze rapportageperiode behaald. Bijna alle verzuimindicatoren zijn gedaald behalve de verzuimduur. Om deze reden adviseert de MBO Raad elke instelling de aankomende tijd goed te letten op het duur van het verzuim binnen de instelling en dan met name in hoeverre de duur oploopt.

Bijlage: De standaard rekenregels voor verzuimmaten

Alle instellingen gebruiken de volgende vijf inputgegevens voor een adequate verzuimregistratie:

- Identificatie van het verzuimgeval.
- Aanvangsdatum van het verzuimgeval.
- Hersteldatum van het verzuimgeval.
- Wel of geen zwangerschapsverlof.
- Percentage van het partieel verzuim.

In de Toolkit wordt uitgegaan van de volgende verzuimmaten (outputgegevens):

- Verzuimpercentage (VP) (deel van de werktijd verloren wegens verzuim).
- 12-maands voortschrijdend gemiddelde.
- Gemiddelde verzuimfrequentie per persoon op jaarbasis (VF) (gemiddelde aantal verzuimmeldingen per werknemer).
- Gemiddelde verzuimduur per verzuimgeval op jaarbasis (VD) (hoeveel dagen per geval is verzuimd).
- Het percentage nulverzuim.
- Streefcijfers.

Voor de berekening van het verzuimpercentage worden de volgende regels toegepast:

- Gedeeltelijk verzuim wordt naar rato meegerekend.
- Verzuim van parttimers wordt naar rato van de aanstellingsomvang meegewogen in de gemiddelden.
- Therapeutisch werken wordt als volledig verzuim meegerekend.
- Zwangerschap wordt niet meegerekend.
- Verzuim dat de duur van 365 dagen overschrijdt, wordt in een apart percentage weergegeven.